

取扱説明書

(デジタルカメラ)

ZTX-3S-C2, XTX-6S-W

目次

1. 概要	3
1.1 仕様	
2. インストールガイド	4
2.1 最小限のシステム要件	
2.2 インストールガイド	
3. カメラの使用方法	5
3.1 準備	
3.2 カメラの起動方法(ライブ画像の表示)	
3.3 静止画像の取込み	
4. トラブルシューティング	8
4.1 画像が表示されない	
4.2 画像が真っ黒で何も映らない	
4.3 エラー表示がでる	
4.4 静止画を撮影できない	

取説 第2版
2011年8月作成

1. 概要

この度は本製品をお買求め頂き、誠にありがとうございます。ご使用の前に、本取扱説明書をよくお読みになり、末永くご愛用くださいますようお願い申し上げます。本製品はお使いの PC 画面に顕微鏡画像を取り込んで、ライブ画像を表示する USB2.0 のカラーデジタル画像処理システムです。本品には高解像度デジタルカメラ、内蔵式縮小レンズ、および接続用ケーブルが付属しています。

1.1 仕様

型番	ZTX-3S-C2	ZTX-6S-C2
品番	2-2635-01	2-2630-01
有効撮影面積 (センサーサイズ)	4.6mm(H) × 3.7mm(V)	6.83mm(H) × 5.45mm(V)
シャッタータイプ	Electronic Rolling Shutter (ERS)	Electronic Rolling Shutter (ERS)
センサータイプ	1/3" CMOS	1/2" CMOS
有効画素数	1280 × 1024 (1.3M Pixel)	
画素サイズ	3.6 μm × 3.6 μm	5.2 μm × 5.2 μm
画像形式フレームレート	30fps (640 × 480 時)	
感度	1.1V/lux-sec (550nm)	1.8V/lux-sec (550nm)
露出時間	0.05ms-110ms	0.01ms-500ms
SN 比	44dB	45dB Max
電源	USB2.0 ポート供給	
使用環境温度	0℃～60℃	
システム	WindowsXP	

2.インストールガイド

2.1 最小限のシステム要件

システム要件

- ・ OS : Windows2000/XP 32bit
- ・ DirectX9.0 以上 (Windows2000 用)
- ・ 24 ビットカラー以上、および 1280 × 1024 または 1024 × 768 の解像度をサポートするビデオアダプタ
- ・ 2.0GHz 以上を有する CPU
- ・ 512MB 以上のシステム・メモリ、256MB 以上のディスプレイ・メモリ
- ・ USB2.0 インターフェース
- ・ ハードディスクの空き容量: 画像処理用に1GB

2.2 インストールガイド

顕微鏡とパソコンを USB ケーブルにて接続します。すると『新しいハードウェアが見つかりました』と表示され、しばらくすると自動的にビデオカメラのドライバのインストールが行われます。

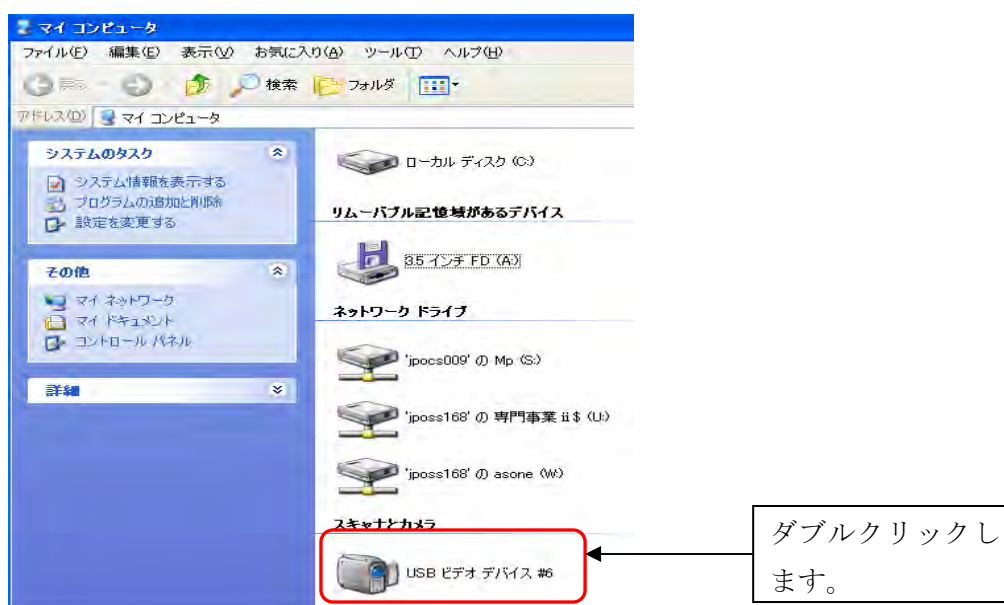
3. カメラの使用方法

3.1 準備

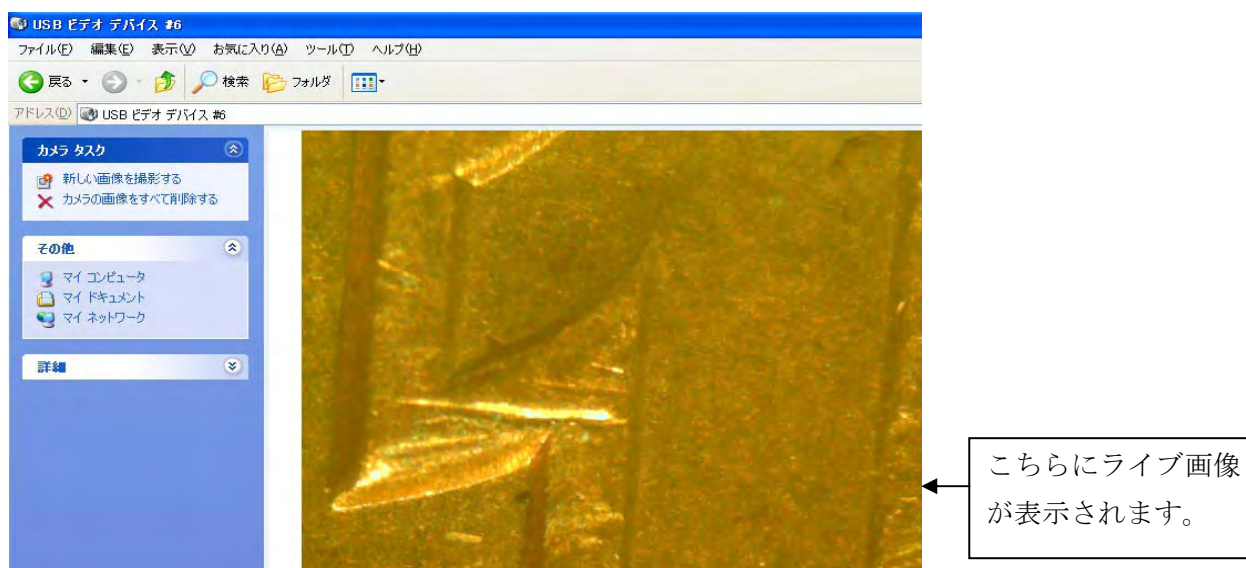
- ① PC へ USB ケーブルを繋ぎ、デジタルカメラの USB インターフェースへもう一方の端を繋げてください。

3.2 カメラの起動方法(ライブ画像の表示)

- ① カメラがコンピュータと USB2.0 ケーブルで接続されており、コンピュータのポートが USB2.0 であることを確認してください。そうでない場合、デバイスは正常に作動しません。
- ② マイコンピュータの USB ビデオデバイスをダブルクリックします。

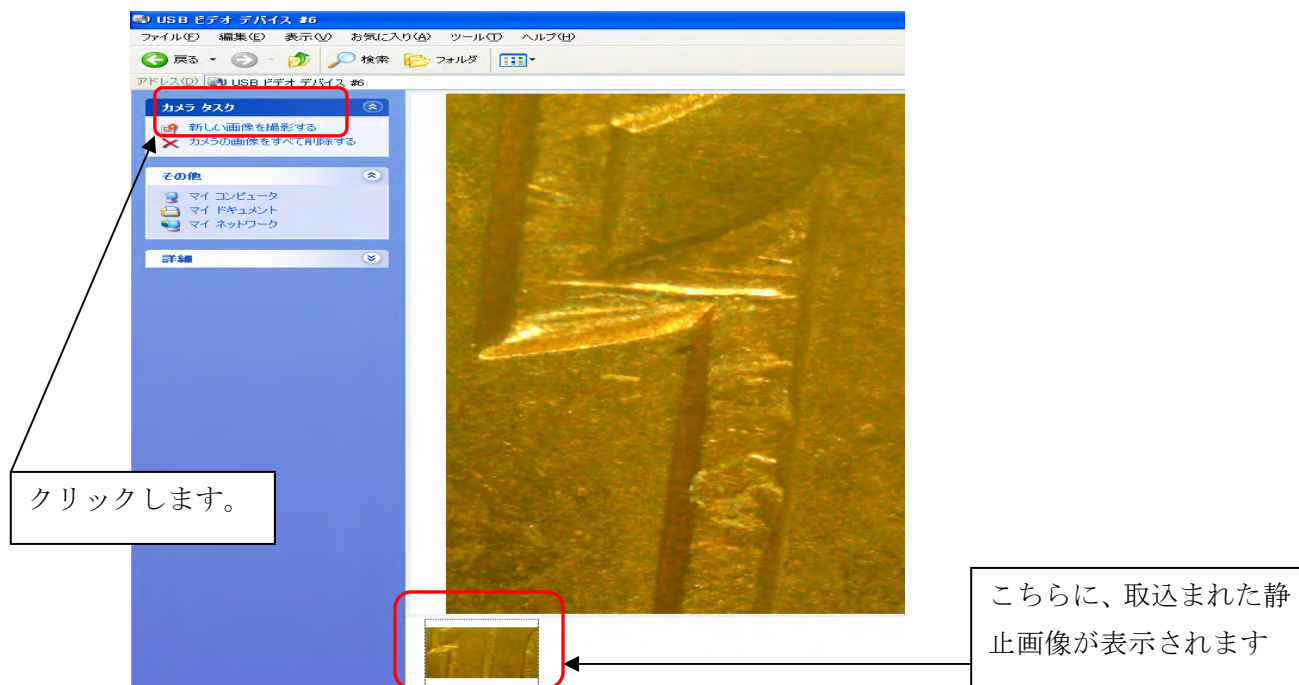


- ③ ライブ画像が表示されます。

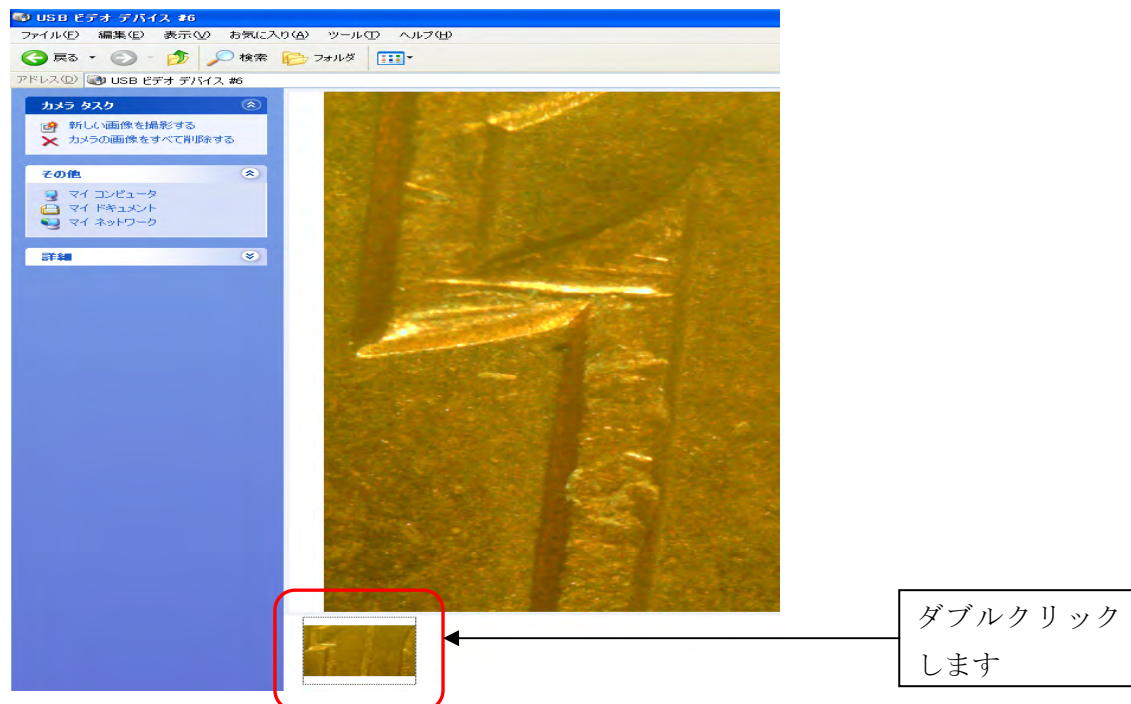


3.3 静止画像の取込み

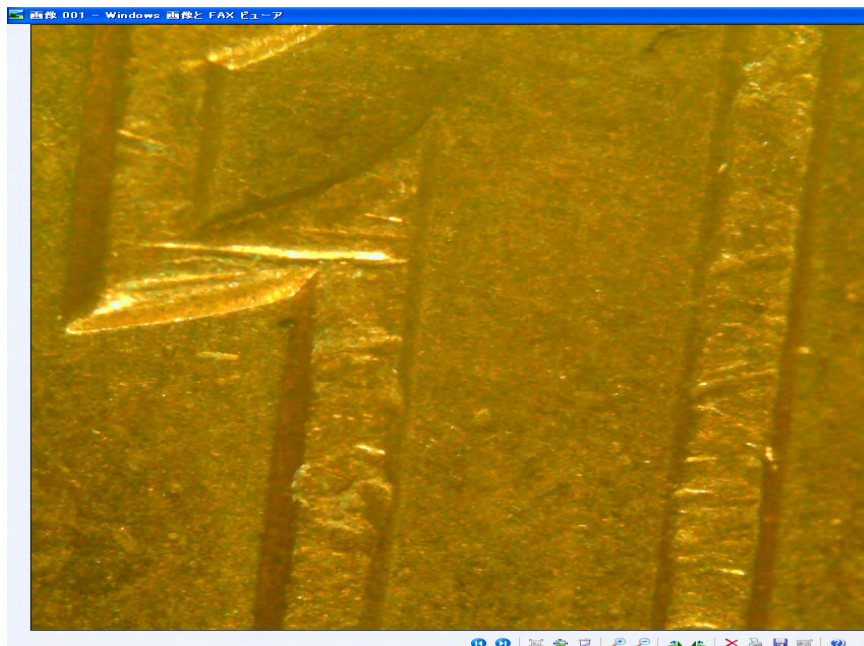
- ① カメラタスクの『新しい画像を撮影する』を選択しますと、ライブ画像から静止画像の取込みができます。




- ② 取り込まれた静止画をダブルクリックします。



③ 静止画像が表示されます。



③ 保存アイコン  をクリックし、保存場所を指定すると、指定の場所に画像を保存できます。



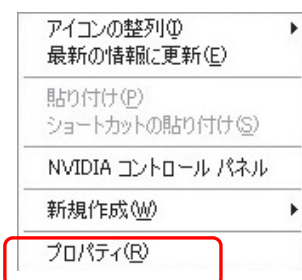
クリックします

4. トラブルシューティング

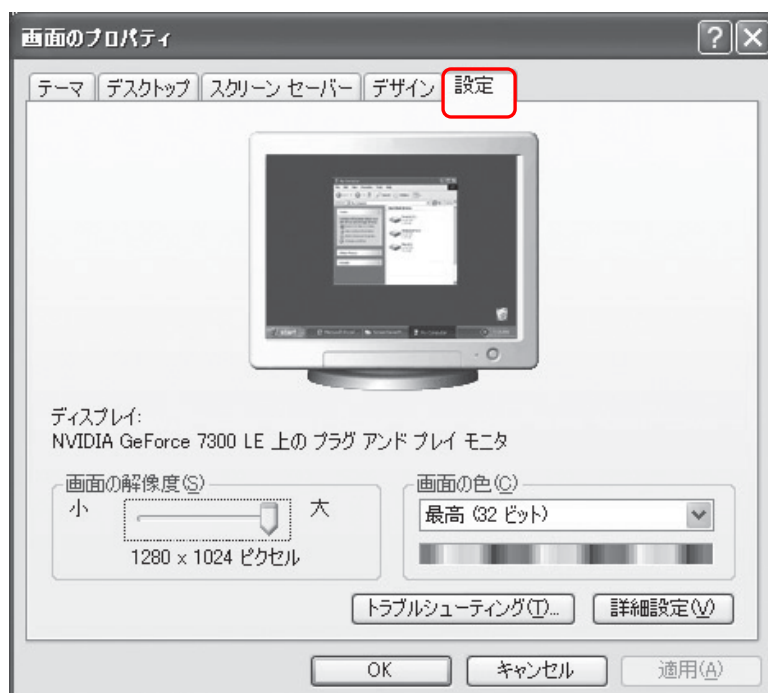
4.1 画像が表示されない

これはコンピュータ・ディスプレイの解像度が画面の解像度と一致していない可能性があります。画面の解像度を以下の通り設定し直してください。

- ① デスクトップ上でマウスを右クリックして、「Properties」(プロパティ)をクリックします。



- ② 「Display Properties」(画面のプロパティ)のダイアログが現れますので、「Settings」(設定)ページをクリックします。



- ③ 画面の解像度がお使いのモニター画面と適合しているかどうかチェックします。適合していなければ、変更してください。

4.2 画像が真っ黒で何も映らない。

対物レンズのカバーが付いたままの場合があります。対物レンズのカバーが付いていないことを確認してください。

4.3 エラー表示がでる

お使いのコンピュータが複数のUSBデバイスと繋がっている場合、エラー表示が発生する場合があります。そのような場合、現在使用していないUSBデバイスのプラグを抜いて、お使いのコンピュータを再起動してください。

4.4 静止画を撮影できない

- ① 画面のプロパティを 32 ビットにしてください。デスクトップ上で右クリックしてプロパティを選択しますと画面のプロパティが開きます。設定を選択しますと、画面の色(ビット数)を変更できます。
- ② 競合の USB デバイスを外し、パソコンを再起動します。

商品についてのお問い合わせは

カスタマー相談センター

受付時間：午前9時～午後5時30分まで

土・日・祝日及び弊社休業日はご利用いただけません。



0120-733-875 (フリーダイヤル)



0120-700-763 (フリーダイヤル)



<http://help.as-1.co.jp/q>



アズワン株式会社