

クイック スタート ガイド

ご使用前に：

Moxi Z はバッテリーを充電して出荷しております。すぐにご使用できます。充電する場合は付属のUSBケーブルを使用して電源アダプターかパソコンに接続して下さい。測定の際にはUSBケーブルを外してご使用下さい。

用意するもの：

- カセット【必要な場合は希釈溶液】
- 細胞サンプル

-75 μ Lを注入するピペットとチップ

サンプルの準備：

- Type Sカセット

細胞直径サイズ範囲3-20 μ m

濃度範囲3,000-2,500,000cells/mL

- Type Mカセット

細胞直径サイズ範囲4-25 μ m

濃度範囲3,000-500,000cells/mL

※接着細胞の場合：分散剤などを使用して、細胞を分離してください。

取扱説明書(英文)：

Moxi Zの、より詳細な取扱説明書は付属のUSBフラッシュメモリー内に御座います。また、下記ORFLO社HPでも最新の取扱説明書をご確認できます。

(ORFLO社HP URL：<http://www.orflo.com>)

MoxiChartソフトウェア：MoxiChartソフトウェアは付属のUSBフラッシュメモリー内に御座います。MoxiChartソフトウェアはWindowsPC・

MachintoshPC共にインストール可能で、Moxi Z本体からBluetoothもしくはUSBケーブルを経由してヒストグラム等の

データを送信、閲覧ができます。また、Moxi Z本体の最新ファームウェアを確認し、本体のバージョンアップもできます。

Moxi²

Mini Automated Cell Counter

1)電源をONにします



2)トレーを上げて
カセットを挿入します



3)サンプルを75 μ L
注入します



4)スクリーンをタッチして測定開始



ここをタッチすると通常の
粒径の測定ができます

ここをタッチすると粒径
8 μ m以下の測定ができます

5)データを確認

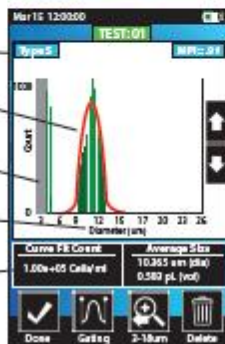
カセットのタイプ
カーブフィット

ノイズ(グレイ部
分)とデブリス

細胞の粒径

濃度(カーブフィッ
トもしくはゲーティ
ング測定時)

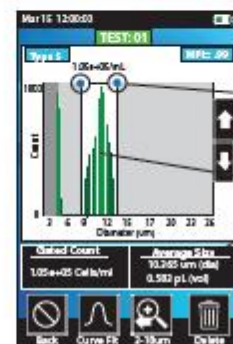
タッチすると
ゲーティ
ング測定にな
ります



Curve Fit Results

Touch
Gating

Touch
Curve Fit



Gated Results

MPI独自のアルゴリズム
での生細胞の割合(参考)

タッチしてゲートを動かせます

カウントスケールを変更できます

濃度ヒストグラム

平均値(粒径と体積)

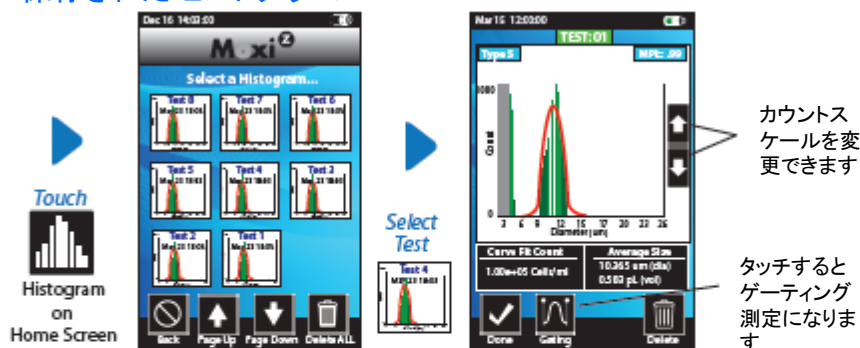
タッチして粒径
スケールを可
変できます：
3-18、3-10、
3-26 μ m



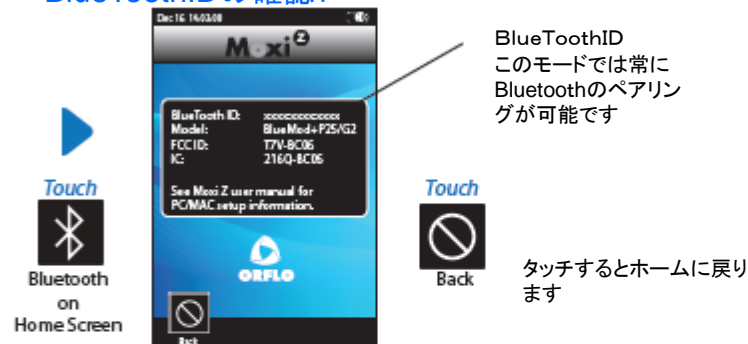
クイック スタート ガイド



保存されたヒストグラム:



BlueToothIDの確認:



MoxiChartソフトのインストール(MachintoshPC):



Insert USB Flash Drive
into USB slot on the
MAC.

- 1)USBドライブ内のORFLO DISKを開きます
- 2)MoxiChartInstallMac.dmgをダブルクリック
- 3)MoxiChartIconをApplicationsfolderに
ドラッグ
- 4)MoxiChartIconをダブルクリックして
MoxiChartを立ち上げます

MoxiChartソフトのインストール(WindowsPC):



Insert USB Flash Drive
into USB slot on the
PC

- 1)もしMoxiChartを実行するように促されれば
インストールするの"YES"をクリックします
後はインストーラーに従ってください

もしくは

- 2)USBドライブ内の
ORFLO DISKを開きます
MoxiChartInstallを開きま
す 後はスクリーン指示
に従ってください



Quick Start Guide

Before you Begin:

Your Moxi Z comes with a partial battery charge and can be used immediately. Alternatively, you can charge the Moxi by connecting it to a computer or power adapter via the supplied USB cable. Be sure to disconnect the USB cable prior to running samples.

Required Materials:

- Moxi Z cassettes and diluent.
- Biological cell sample.
- Pipette and tips for 75µL aliquot.

Sample Prep Options:

-Type S Cassettes. Size range: 3 - 20µm avg. dia. Concentration range: 3,000 to 2,500,000 cells/ml
-Type M Cassettes. Size range: 4 - 25µm avg. dia. Concentration range: 3,000 - 500,000 cells/ml
For Adherent Cells: Aspirate media and detach cells with appropriate dissociation media (e.g., Accutase).

User Manual:

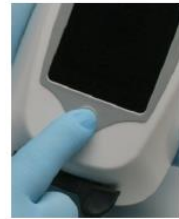
An electronic copy of the complete Moxi Z user manual is on the USB flash drive that was included in the Moxi Z kit and is available at www.orflo.com.

MoxiChart Software:

An electronic copy of MoxiChart is on the USB flash drive that was included in the Moxi Z kit. MoxiChart facilitates histogram downloading and firmware updates via Bluetooth and is compatible with PC and MAC.

Moxi^Z Mini Automated Cell Counter

1) Turn Moxi ON



2) Depress Tray and Insert Cassette



3) Load 75µL Sample



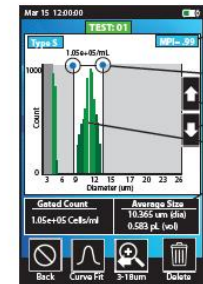
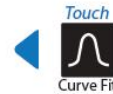
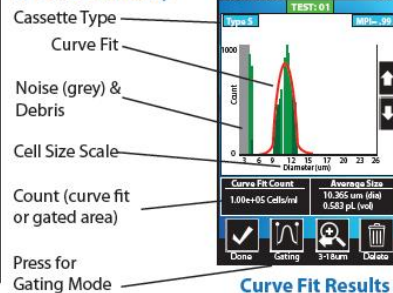
4) Touch Screen to Start



Touch Here for Cells > 8µm Dia.

Touch Here for Cells < 8µm Dia.

5) Data Summary



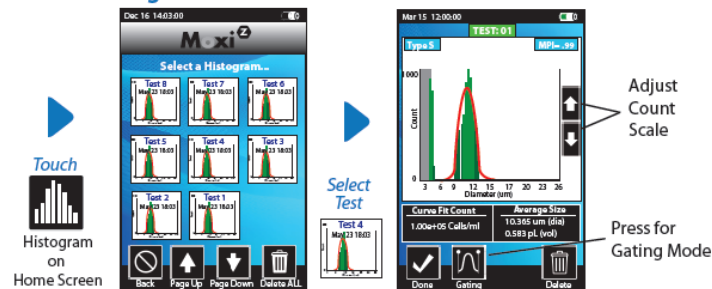
MPI - Moxi Population Index
 Touch to Move Gates
 Adjust Count Scale
 Population Histogram
 Avg. Cell Size (dia. & vol.)
 Press to Change Scale:
 3-18, 3-10,
 3-26µm



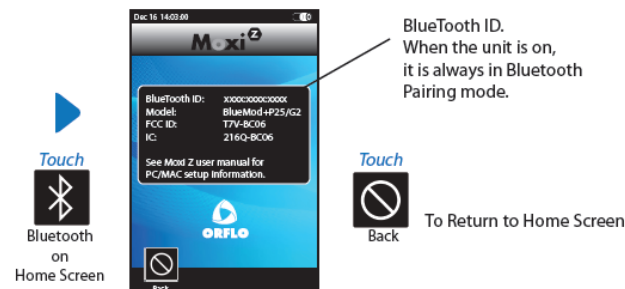
Quick Start Guide

Moxi^Z Mini Automated Cell Counter

Saved Histograms:



To Obtain Bluetooth ID:



To Install MoxiChart Software on the MAC:



- 1) Open ORFLO DISK (on Flash Drive)
- 2) Double Click **MoxiChartInstallMac.dmg**
- 3) Drag **MoxiChart** Icon to Applications folder
- 4) Run MoxiChart by double clicking **MoxiChart** icon.

To Install MoxiChart Software on the PC:



- 1) If prompted to run **MoxiChart Install**, click **YES**. Follow on screen instructions.

OR

- 2) Open ORFLO DISK folder (on Flash Drive) and run **MoxiChart Install**. Follow on screen instructions.

